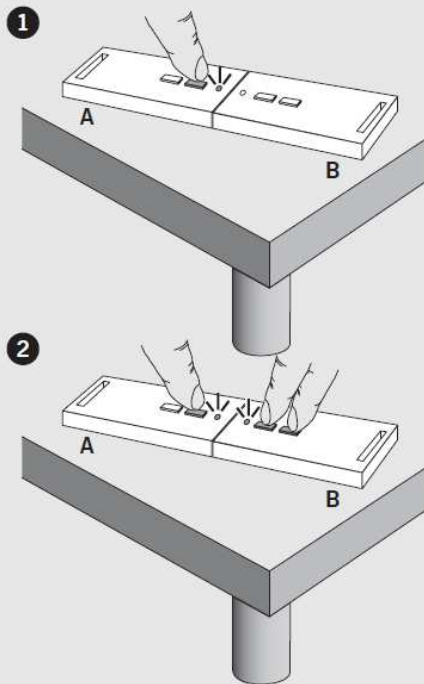


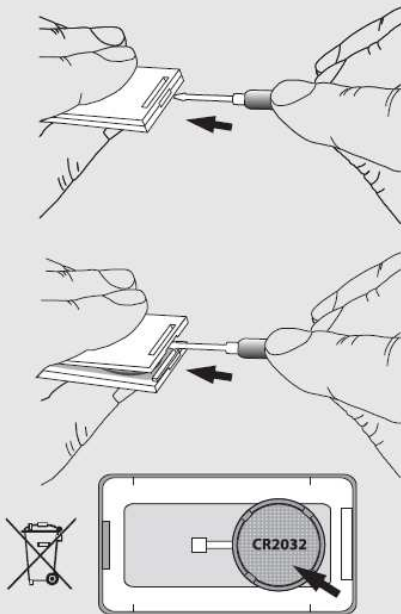
COD. 1246000 / 3.0  
SIDE-PROG PROGRAMMATION



Atención, para que la programación Side-Prog se realice correctamente, es necesario cumplir con las siguientes condiciones:  
1- Los emisores deben estar situados sobre una superficie no metálica.  
2- Los emisores deben estar fuera del embalaje.  
3- Los emisores deben estar colocados tal y como indican las figuras 1 y 2.

Attention, for correct Side-Prog programming, it must meet the following conditions:  
1- The transmitters must be located on a non-metal surface.  
2- The transmitters must be outside the packaging.  
3- The transmitters must be located as indicated in figures 1 and 2.

#### BATTERY REPLACEMENT



Más información en [www.motion-line.com](http://www.motion-line.com)  
For further information see [www.motion-line.com](http://www.motion-line.com)

#### E EMISOR 868

##### CARACTERÍSTICAS

Frecuencia de trabajo	868,35 MHz
Alimentación	3Vdc CR2032
Consumo func.	12 mA
Potencia radiada	< 25mW
Temperatura func.	-20°C a + 55°C
Versiones	2 canales y 4 canales

##### PROGRAMACIÓN SIDE-PROG

A partir de un emisor dado de alta en una instalación (emisor A), se puede habilitar un nuevo emisor (emisor B), sin necesidad de desplazarse a la instalación. Para ello sitúe ambos emisores sobre una superficie no metálica, de forma que estén en contacto por la parte del indicador luminoso y proceda, tal como se indica en los gráficos.

1. Presione el pulsador 1 del emisor A, y manténgalo pulsado hasta el final de la operación.
2. Presione a la vez los dos pulsadores 1 y 2 del emisor B. Éste realizará 3 flashes indicando que la programación ha sido realizada correctamente.
3. Los indicadores luminosos de los dos emisores se apagaran indicando el final de la operación.
4. Una vez en la instalación, presione el emisor B dos veces para que el receptor lo reconozca. A la primera pulsación el receptor emitirá una señal sonora, y a la segunda pulsación abrirá la puerta.

Atención, para que la programación Side-Prog se realice correctamente, es necesario cumplir con las siguientes condiciones:

- 1- Los emisores deben estar situados sobre una superficie no metálica.
- 2- Los emisores deben estar fuera del embalaje.
- 3- Los emisores deben estar colocados tal y como indican las figuras 1 y 2.

*Nota: El emisor B queda configurado igual que el emisor A. Por ejemplo, si usted utiliza habitualmente el pulsador 1 del emisor A, deberá utilizar el pulsador 1 del emisor B.*

##### INDICACIÓN DE BATERÍA BAJA

El indicador luminoso parpadea durante unos segundos después de pulsar el emisor.

JCM TECHNOLOGIES, S.A. declara que el producto G02, G04 cumple con los requisitos de la Directiva de Equipos de Radio y Equipos Terminales de telecomunicación 1999/5/CEE y también con los requerimientos de las directivas 2004/108/CE sobre compatibilidad electromagnética y 2006/95/CE sobre baja tensión, siempre y cuando su uso sea el previsto.

**Este equipo cumple con la Parte 15 de las Normas FCC.** Su funcionamiento esta sujeto a las dos siguientes condiciones: (1) este equipo no debe causar interferencias perjudiciales, y (2) este equipo debe aceptar cualquier interferencia recibida, incluidas interferencias que puedan causar un funcionamiento no deseado.

Para cumplir con las Normas FCC, están prohibidos ajustes o modificaciones de este receptor y/o emisor, excepto un cambio de código o el reemplazo de la batería. NO EXISTE NINGUNA OTRA PARTE MODIFICABLE POR EL USUARIO. Cualquier otro cambio realizado, no aprobado expresamente por JCM Technologies, S.A. podría invalidar la autoridad del usuario para utilizar el equipo.

##### DECLARACIÓN DE CONFORMIDAD CE

Ver pagina web [www.jcm-tech.com](http://www.jcm-tech.com)